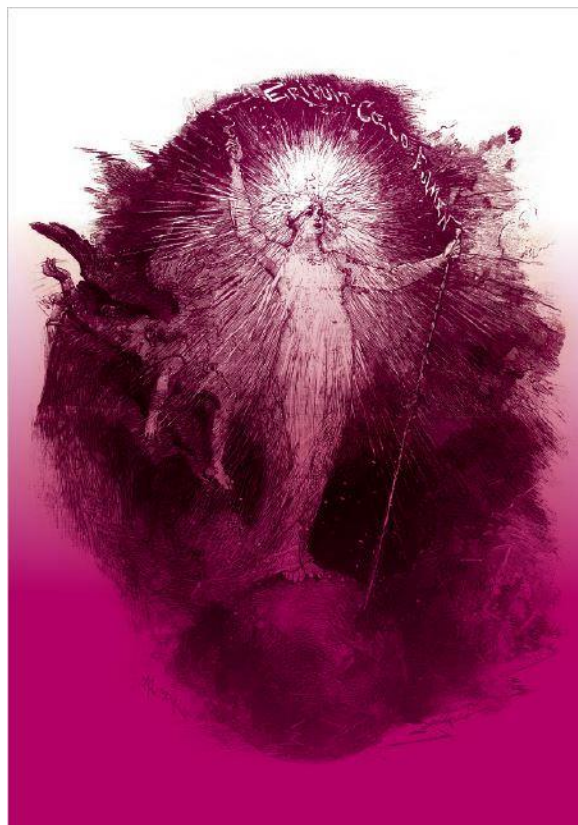


# *COUP DE FOUDRE*

## *La merveilleuse histoire de l'électricité*



**Nouvelle exposition temporaire  
au Centre Historique Minier**  
*29 mai – 31 décembre 2017*

## **Dossier de presse**

### **Contacts presse :**

Karine Sprimont, Directrice de la communication – [ksprimont@chm-lewarde.com](mailto:ksprimont@chm-lewarde.com)

Caroline Delain, Adjointe en communication – [cdelain@chm-lewarde.com](mailto:cdelain@chm-lewarde.com)

Rémi Ménart, Chargé de communication – [rménart@chm-lewarde.com](mailto:rménart@chm-lewarde.com) –

Tél. 03 27 95 82 82

## *COUP DE FOUDRE, la merveilleuse histoire de l'électricité*

Organisée dans le cadre du centre de culture scientifique de l'énergie, la nouvelle exposition du Centre Historique Minier *Coup de foudre, la merveilleuse histoire de l'électricité*, raconte une véritable histoire d'amour, celle de notre société pour l'énergie qui a marqué une grande partie de notre histoire : l'électricité.

Tantôt vue comme mystérieuse, dangereuse ou merveilleuse, l'électricité a été perçue de différentes manières selon les époques. Comme dans toute histoire d'amour, il a d'abord fallu apprendre à se découvrir et à s'approprier pour mieux s'émerveiller. Puis, peu à peu la magie s'atténue et le quotidien fait son œuvre, rendant presque commune l'effervescence des premiers jours.

Si l'emploi de l'électricité nous est aujourd'hui tout à fait familier, un amour exaltant d'inventivité a pourtant perduré longtemps entre les hommes et cette foudroyante énergie.

Grâce aux prêts qui lui ont été accordés et aux collections et fonds d'archives qu'il conserve, le Centre Historique Minier invite ses visiteurs à venir revivre ce coup de foudre qui a révolutionné le monde.

### Une nature mystérieuse



Durant longtemps, l'homme n'a pu constater de l'électricité que les manifestations naturelles : dans l'Antiquité lorsque la foudre frappait et que les éclairs illuminaient le ciel, l'explication la plus souvent avancée était celle de la colère des dieux. La foudre, phénomène électrique parmi les plus impressionnants, a ainsi suscité la crainte dans de nombreuses civilisations à travers le monde.

Au VII<sup>e</sup> siècle av. J.-C., en frottant un linge sur un morceau d'ambre jaune, Thalès de Milet se rend compte de la faculté de celui-ci à attirer curieusement vers lui de petits éléments légers, animés par une force inconnue. De manière insoupçonnée, Thalès venait alors de découvrir les propriétés électrostatiques de l'ambre jaune appelée « *elektron* » en grec, dont sera issu par la suite le mot « électricité » !

Mais l'énigme de l'origine des phénomènes électriques perdura encore de nombreux siècles, laissant aux saints, comme saint Elme,

saint Donat ou sainte Barbe, le pouvoir de protéger les hommes des dangers des mystérieux feux du ciel.

### L'électricité : une formidable aventure



L'aventure de l'électricité se fait pas à pas. Dès le XVII<sup>e</sup> siècle, les recherches se transmettent et s'enrichissent grâce aux communications dans les académies des sciences. Au XVIII<sup>e</sup> siècle, les salons des Lumières s'animent d'une effervescence intellectuelle sur l'art, la philosophie, la littérature, la politique et bien sûr les sciences ! Les démonstrations mettant en scène l'électricité grâce à d'étranges machines y remportent un franc succès et suscitent l'enthousiasme et l'amusement des participants.

Ces expériences n'en demeurent pas moins de véritables opportunités pour faire avancer la science et les connaissances scientifiques sur l'électricité. L'émulation caractéristique des Lumières conduit également les scientifiques sur des pistes de recherche insoupçonnées, comme le galvanisme ou l'électrothérapie.

C'est aussi à cette époque que Benjamin Franklin réalise de l'autre côté de l'Atlantique, sa célèbre expérience du cerf-volant, qui lui permettra de mettre au point le paratonnerre et de limiter ainsi les dangers de la foudre.

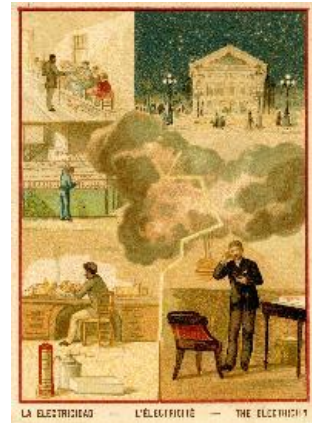


## L'invention des machines électriques



Au XIXe siècle, les savants qui s'intéressent aux spécificités de l'électricité vont se transformer en inventeurs et fabriquer des machines qui rivalisent d'ingéniosité. La recherche - qui tourne parfois à la compétition - se concentre sur la nécessité de comprendre l'électricité pour mieux la faire entrer dans le champ des applications pratiques.

Les découvertes sont nombreuses et les brevets de machines électriques se multiplient. Volta, Davy, Edison, Gramme sont autant de noms qui résonnent encore aujourd'hui comme les symboles d'une avancée scientifique capitale : la découverte de l'électricité en tant qu'énergie. Que ce soit pour communiquer, éclairer, ou encore se déplacer, les scientifiques vont parvenir à fabriquer des machines rendant fonctionnelle l'électricité. La pile, le télégraphe, la lampe à incandescence, ou la dynamo vont alors permettre à notre société de se développer et de s'ouvrir au monde.



## Une fée éclairant le monde



À la fin du XIXe siècle, la guerre des courants opposant Thomas Edison, fervent adepte du courant continu, à George Westinghouse et Nikola Tesla, ardents défenseurs du courant alternatif, bat son plein, témoignant des grands enjeux que suscite la belle électrique.

En 1900, à l'aube du nouveau siècle, l'électricité va en effet entraîner une véritable révolution. Bravant le temps, la distance et la nuit, elle permet de s'éclairer, de communiquer ou de se déplacer autrement et de profiter de nouveaux loisirs. La diversité de ses potentialités va véritablement charmer la société de la Belle Époque. L'émerveillement et l'attachement provoqués par cette nouvelle énergie se ressent notamment dans la représentation allégorique qui en est faite : celle de « la fée électricité », jeune fille radieuse et étincelante qui répand sa lumière sur le monde, tel un véritable symbole de progrès.

Si elle reste toutefois coûteuse et représente un luxe, l'électricité ne cessera de faire rêver et de fasciner les hommes.





À travers le monde, les expositions universelles et les expositions industrielles mettent à l'honneur la « fée électricité » et vantent ses mérites. À l'instar de Thomas Edison, les inventeurs deviennent des entrepreneurs et de nombreuses applications sont imaginées et développées pour encourager l'élan vers la modernité qu'incarne l'électricité.

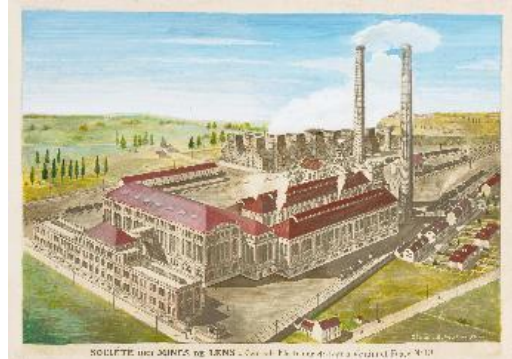
## Quand la magie s'éteint

L'électricité est une énergie propre, rapide et puissante ; ces caractéristiques vont très tôt conduire les industriels à l'utiliser à grande échelle.

Le XXe siècle marque un tournant dans l'utilisation de l'électricité. L'électrification des machines et des outils permet un rendement plus important à un coût très abordable. Le transport de l'électricité se fait à l'aide d'un courant alternatif et les centrales électriques se développent en périphérie des villes.



Les industries l'adoptent en masse, percevant ses avantages et son potentiel comme moteur de développement.



Peu à peu l'électricité se démocratise et devient accessible à tous. Elle entre alors progressivement dans les foyers pour faciliter la vie quotidienne, perdant de sa magie au profit du fonctionnel et du confort.

Dans l'imaginaire, la « fée électricité » n'est plus, elle a laissé sa place à une étoile montante : la « fée du logis » ! Fers à repasser, aspirateurs, cuisinières, lampes, machines à laver, les objets du quotidien vont par dizaine s'électrifier et gagner les maisons, d'abord dans les villes puis plus tard dans les campagnes, marquant ainsi la fin de l'émerveillement et un ancrage pérenne dans la réalité.

## Conclusion

Au fil du temps, notre relation à l'électricité a changé. L'emploi de l'électricité nous est aujourd'hui tout à fait familier et appuyer sur un interrupteur pour faire jaillir de la lumière d'une ampoule est devenu un geste banal.

Malgré la multitude de savants, de scientifiques, d'inventeurs et d'entrepreneurs qui ont cherché à la comprendre pour connaître son potentiel et offrir au monde ses qualités, l'électricité est maintenant devenue une amie fidèle et nécessaire dont on oublie souvent de prendre des nouvelles.

Le coup de foudre et l'émoi des premiers jours ont laissé place à des habitudes qui ont rendu presque commune la puissance de l'énergie électrique.

L'électricité n'a pourtant rien perdu de sa superbe puisqu'elle est aujourd'hui produite par le biais d'une nouvelle partenaire : l'énergie nucléaire. Aujourd'hui, en France, les trois-quarts de la production d'électricité sont en effet d'origine nucléaire.

## Au cœur de l'exposition : les manipes

Une touche ludique a été apportée à l'exposition grâce au Palais de l'Univers et des Sciences de Cappelle-la-Grande qui a spécialement réalisé trois dispositifs manipulables que les visiteurs peuvent actionner eux-mêmes pour créer un arc électrique, transmettre un message en morse, ou encore expérimenter le fonctionnement d'une dynamo.

### ➤ **Faire apparaître la foudre**

La machine de Wimshurst est une machine électrostatique inventée en 1882 par l'anglais James Wimshurst. Cette machine est équipée de deux larges disques constitués de matériaux isolants et recouverts de secteurs métalliques. Les deux disques tournent en sens opposé l'un par rapport à l'autre dans un plan vertical, les connexions se font à l'aide d'un dispositif de balais à friction permettant ainsi de récupérer la charge et d'emmagasiner l'énergie dans les bouteilles de charges (principe du condensateur). Lorsque la tension aux bornes du condensateur est importante, il est possible d'obtenir un arc électrique entre les deux sphères nommées éclateurs).

### ➤ **Vous avez un message**

Inventé par Samuel Morse en 1832 pour la télégraphie, le code Morse s'appuie sur une série de signaux courts ou longs transcrits par des points ou des traits, dont les combinaisons correspondent aux vingt-six lettres de l'alphabet. La manipe invite l'utilisateur à inscrire un mot sur l'ardoise côté émetteur, noter sa transcription en Morse pour que le partenaire décode le message.

### ➤ **Inverser la tendance**

Zénobe Gramme a l'idée d'utiliser des procédés récemment découverts pour construire une génératrice, la dynamo, qui représentera un pas capital vers une utilisation industrielle de l'électricité. Cette manipe permet d'expliquer le principe de la réversibilité et d'illustrer toutes les potentialités de la dynamo comme vecteur de développement pour l'électricité.

### ***A propos du Palais de l'Univers et des Sciences...***

*Basé à Cappelle-la-Grande (Nord), le Palais de l'Univers et des Sciences est un équipement communautaire ayant vocation à faire découvrir au public les sciences relatives à l'univers, à la vie et au devenir de la planète. Outil de culture scientifique et pédagogique de premier plan au nord de Paris, il dispose de plusieurs espaces de partage des connaissances avec les visiteurs : 1 500 m<sup>2</sup> réservés à l'exposition permanente « Voyage au centre de l'univers », une salle d'expositions temporaires renouvelées chaque saison, un planétarium de 112 places, des ateliers de pratiques scientifiques, un centre de ressources avec espace dédié aux contes pour les plus petits et une spacieuse boutique!*

*Sans oublier les différents temps forts de l'année, propices aux surprises : Printemps de la découverte (mars), Nuits des étoiles (août), lancement de saison avec nouvelle exposition temporaires (septembre/octobre), Fête de la science (octobre), Noël au PLUS (décembre).*

*De quoi émerveiller, surprendre ou étonner tous les amoureux de culture scientifique et autres curieux souhaitant percer les secrets de l'Univers...*

*Renseignements : [www.le-plus.fr](http://www.le-plus.fr)*

## Autour de l'exposition

### Les animations

#### ➤ **Ateliers du galibot**

Chaque mercredi, pendant les vacances scolaires, le Centre Historique Minier donne rendez-vous aux enfants pour leur faire découvrir de façon ludique l'univers de la mine grâce à un atelier scientifique ou artistique. À l'occasion de l'exposition *Coup de foudre*, deux ateliers seront spécialement consacrés à cette thématique :

### **Abracada'mine - 23 août 2017**

Les enfants vont pouvoir découvrir tous les secrets de l'électricité, cette énergie révolutionnaire, au cours d'un atelier scientifique. Une chose est sûre, il y aura de l'électricité dans l'air ce jour-là !

### **Une mine pleine d'énergie – 30 août 2017**

Pour faire fonctionner une mine, il en faut de l'énergie et des machines ! Les enfants participeront à un grand jeu de piste qui leur présentera ces éléments nécessaires pour extraire le charbon.

*Les mercredis après-midi des vacances scolaires pour les enfants de 6 à 11 ans. À 14h (durée 3h). 5€/enfant, goûter compris. Sur réservation au 03 27 95 82 96.*

#### ➤ **Dimanche 17 septembre : Journée européenne du patrimoine**

À l'occasion des Journées du patrimoine, l'exposition *Coup de foudre* sera proposée en accès **libre et gratuit**, de même que les expositions permanentes du musée.

*De 9h à 19h30 (fermeture de la billetterie à 17h30). Visite guidée des galeries à 6,70 €.*

#### ➤ **Jeudi 28 septembre à 18h30 : soirée *Coup de foudre***

Le Centre Historique Minier propose aux célibataires une rencontre explosive à l'occasion de l'exposition *Coup de foudre* : visite commentée de l'exposition, visite libre des grandes expositions thématiques puis cocktail pour permettre à tous d'échanger en toute convivialité.

*De 18h30 à 20h30. Tarif : 7 €. Sur réservation.*

#### ➤ **Du 7 au 15 octobre : Fête de la Science**

À l'occasion de la Fête de la Science, le Centre Historique Minier invite petits et grands à tester leurs connaissances sur le climat et les nouvelles énergies. Si la semaine est réservée au public scolaire, le premier week-end sera consacré aux familles. Expériences scientifiques, jeux et échanges en famille promettent à tous de beaux moments de partage et de divertissement. Une chose est sûre, les énergies renouvelables n'auront plus aucun secret pour vous !

*Animations gratuites.*

#### ➤ **Du 13 au 15 octobre : Rendez-vous de l'Histoire à Blois**

Les 20<sup>èmes</sup> rendez-vous de l'Histoire, auxquels le Centre Historique Minier participe, ont pour thème *Eurêka : inventer, découvrir, innover*. Dans ce cadre, Amy Benadiba, directrice-conservatrice du Centre Historique Minier et commissaire de l'exposition, donnera une conférence sur le thème *Innovations en 1900 : quand la fée électricité étincelle à l'Exposition universelle* : de sa découverte à son intégration progressive dans la société, la « fée électricité » a provoqué effervescence et inventivité. L'Exposition universelle de 1900 est l'opportunité de présenter cette nouvelle énergie qui va révolutionner le siècle à venir. À l'occasion de ses deux expositions *Coup de foudre, la merveilleuse histoire de l'électricité* et *Voyage en 1900, des mondes souterrains à la lumière*, le Centre Historique Minier propose une approche originale des différentes facettes de l'électricité, tantôt mystérieuse, dangereuse, ou merveilleuse.

### **Les publications**

Trois publications éditées par le Centre Historique Minier permettent de compléter vos connaissances sur le thème de l'énergie et des inventions.

#### ***Des hommes plein d'énergie***

L'histoire de l'énergie est intimement liée à celle de l'humanité, ainsi qu'à l'histoire des sciences et des techniques. Des hommes et des femmes, éminents scientifiques ou autodidactes ingénieux, ont en effet consacré leur vie à chercher, à découvrir, à inventer et à créer des concepts, des procédés et des machines en lien avec l'énergie.

Des hommes plein d'énergie permet de (re)découvrir, à travers une galerie de vingt-six portraits, le parcours et la vie, parfois très surprenants, de ces hommes qui ont marqué l'histoire de l'énergie.

*Format : 17 x 29,7 cm - 83 pages, 2015*

*Prix : 8,90 €*

### ***Des machines et des hommes : les techniques d'exploitation dans les mines du Nord-Pas-de-Calais***

Des machines et des hommes retrace l'évolution des techniques d'exploitation dans les mines du Nord-Pas de Calais de 1720 à 1990 à partir de douze verbes qui permettent de décomposer la succession des actions à mettre en œuvre pour extraire le charbon : prospecter, foncer, épuiser, aménager, éclairer et aérer pour créer les conditions qui rendent possible l'exploitation ; abattre, rouler, extraire, trier, transformer et acheminer pour mettre à disposition de l'industrie mais aussi des particuliers, cette énergie emblématique de la puissance économique de la France du XVIIIe au XXe siècle.

*Format : 18,5 x 27 cm, 127 pages, 2013*

*Prix : 19 €*

### ***Actes du colloque Des machines et des hommes***

Cet ouvrage scientifique fait suite au colloque international Des machines et des hommes organisé en 2012. Ces actes mettent en avant deux grandes thématiques : l'émergence et la circulation des innovations techniques ainsi que la mise en œuvre de ces dernières et la manière dont elles ont été reçues en fonction des contextes économiques, politiques et sociaux. Présentés en français et en anglais, ils reprennent les communications des dix-huit intervenants français et étrangers ainsi que l'ensemble des débats.

*Format : 21 x 27 cm, 223 pages, 2013*

*Prix : 25 €*

## **Les objets de l'exposition**

Une grande partie des objets de l'exposition ont été prêtés par l'Université de Lille - Sciences et Technologies.

Cette université possède un patrimoine scientifique très riche au sein de chacune de ses disciplines (appareils scientifiques, fossiles, spécimens naturalisés ou dans le formol, cartes...). Une partie de ce patrimoine est l'héritage de la Faculté des sciences de Lille, créée en 1854. Une autre partie s'est constituée depuis l'implantation du campus Cité scientifique et continue de se constituer dans les laboratoires, les salles de travaux pratiques sous la forme d'instruments, de prototypes, de spécimens, d'appareils et de documents. Ces ensembles sont les témoins des activités de recherche et d'enseignement de l'Université qui pour la plupart évoluent très rapidement. La collection qui fait l'objet du prêt au Centre Historique Minier est répartie entre les locaux de l'Université et le Musée d'Histoire Naturelle de Lille.

Depuis 2003, l'Association de Solidarité des Anciens (ASA) s'est vue confier une mission de sauvegarde des instruments de mesure et d'observation. L'équipe assure le repérage, le stockage et la restauration de ces instruments. L'inventaire, commencé au sein de l'association, est désormais réalisé en collaboration avec la chargée du patrimoine scientifique de l'Université.

Depuis 2007, par convention avec le CNAM - musée des Arts et Métiers de Paris, l'Université de Lille contribue à la Mission nationale de sauvegarde du patrimoine scientifique et technique contemporain (PATSTEC). La chargée du patrimoine procède dans ce cadre à l'inventaire documenté des collections, en relation avec l'ASA, les composantes et les laboratoires. Sa mission consiste également à mettre en valeur ce patrimoine par l'organisation d'expositions à l'Espace Culture et le prêt d'objets dans les musées afin de faire connaître ces collections auprès de tous les publics.

## Scénographie et graphisme : La fabrique créative

Créée en 2007 par deux scénographes et deux graphistes, « La fabrique créative » est une équipe pluridisciplinaire (scénographes, graphistes, designers, architectes, éclairagistes...) qui a une longue habitude de travail en commun. Elle intervient sur des projets d'expositions permanentes, temporaires, itinérantes, centres d'interprétation, centres d'informations, signalétique d'espaces culturels, aménagements de parcours extérieurs, identités visuelles et produits d'édition culturelle. Cette agence a déjà fait ses preuves dans les Hauts-de-France puisqu'elle a entre autres travaillé à la scénographie de la Carrière Wellington. Le projet proposé par la Fabrique créative pour l'exposition *Coup de foudre* a particulièrement séduit le jury pour son originalité et sa parfaite adéquation avec le propos scientifique.

## Renseignements pratiques pour l'exposition *Coup de foudre*

- **Dates**

29 mai au 31 décembre 2017

- **Horaires d'ouverture**

Du 29 mai au 14 novembre, tous les jours, de 9h à 19h30\*.

Du 15 novembre au 31 décembre, du lundi au samedi, de 13h à 19h\* et les dimanches, vacances scolaires (toutes zones) et jours fériés de 10 h à 19 h\*.

*\*La billetterie ferme deux heures avant*

- **Tarifs**

Pour l'exposition : 6,70 € (ce tarif donne également accès à l'ensemble des expositions thématiques, hors visite guidée dans les galeries)

Pour l'ensemble du site (visite guidée, visite libre et rencontre témoignage) : 14,30 € - 8,50 €.

- **Contact**

Fosse Delloye BP 30039 rue d'Erchin - 59287 Lewarde - France

Tél. : 33 (0)3 27 95 82 82 - [www.chm-lewarde.com](http://www.chm-lewarde.com)

## Réalisation de l'exposition

### Commissariat de l'exposition

Amy Benadiba, directrice-conservatrice du Centre Historique Minier

Virginie Malolepszy, directrice des archives du Centre Historique Minier

Assistées de Frédérique Delforge, assistante de documentation, Audrey Leleu, assistante de conservation et Marcel Böhles, conservateur

### Scénographie et graphisme

La Fabrique créative, Paris

Henri Joaquim, scénographe, assisté de Pauline Bernard  
Isabelle Abiven, graphiste

### Montage technique

Services techniques du Centre Historique Minier sous la direction d'Emmanuel Reyes et Freddy Breda

### Communication et relations presse

Karine Sprimont, directrice de la communication et du développement des publics, assistée de Caroline Delain, adjointe en communication



<b>Mobilier, décor et éclairage</b>	Duquesne, EMDE, Pier Esquilat, GL events Poitiers, Dompteur de Lux
<b>Tirage numérique et impression</b>	Deficom
<b>Traduction</b>	Tradonline
<b>Crédits photographiques</b>	Bibliothèque municipale Jacques Prévert de Cherbourg Electropolis Musée d'art moderne de la Ville de Paris/Agence Sisso Akg-Images (De Agostini Picture Library ; Science Photo Library) RMN-Grand Palais (musée du Louvre ; musée du quai Branly-Jacques Chirac) Roger-Viollet

Le Centre Historique Minier adresse ses sincères remerciements aux musées et structures ayant consenti à des prêts pour cette exposition : le Musée d'ethnologie régionale de Béthune, le Musée d'Histoire naturelle de Lille, le Musée hospitalier régional de Lille, le Musée-parc archéologique Arkéos, l'Université Lille 1 – Sciences et Technologies, le Palais de l'Univers et des Sciences de Capelle-la-Grande pour la réalisation des manipes.

Le Centre Historique Minier tient également à remercier ses partenaires pour leur soutien : la Direction Régionale des Affaires Culturelles des Hauts-de-France, le Conseil Régional des Hauts-de-France, la Communauté d'Agglomération du Douaisis et la Communauté de Communes Cœur d'Ostrevent.

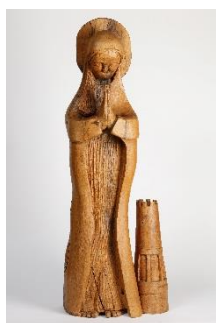
# Images disponibles libres de droit pour illustrer un article consacré au Centre Historique Minier

## Exposition

### *Coup de foudre, la merveilleuse histoire de l'électricité*



1



2



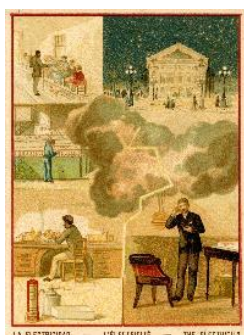
3



4



5



6



7



8



9



10

- 1 - Affiche de l'exposition *Coup de foudre* © Centre Historique Minier
- 2 - Statue de Sainte Barbe en bois sculptée par Michel Doligez, directeur de la fosse 10 d'Oignies © Collection Centre Historique Minier
- 3 - Paratonnerre, dispositif inventé par Benjamin Franklin au XVIII<sup>e</sup> siècle. Fosse n° 13 à Hulluch, XX<sup>e</sup> siècle © Collection Centre Historique Minier
- 4 - Expérience du cerf-volant électrique par Benjamin Franklin, gravure, *Les Merveilles de la Science* de Louis Figuier, [1867-1869] © Centre Historique Minier
- 5 - Pile à colonne de Volta. Fabricant : Deyrolle vers 1875. N° inventaire : UDL1.Phy.2011.25 © Université de Lille 1 – Sciences et technologies
- 6 - *L'électricité*, carte postale documentaire, XX<sup>e</sup> siècle © Centre Historique Minier
- 7 - *La lumière électrique*, carte postale publicitaire Chocolat Poulain, XX<sup>e</sup> siècle © Collection Centre Historique Minier
- 8 - *La lumière à travers les âges*, carte postale, début XX<sup>e</sup> siècle © Collection Centre Historique Minier
- 9 - Centrale électrique de Pont-à-Vendin et fosse n°10, registre de planches aquarellées de la Société des mines de Lens par G. Peltier, années 1920 © Collection Centre Historique Minier (prêt ANMT)
- 10 - *De l'eau sous pression... partout... grâce à la pompe électrique*, carte postale, XX<sup>e</sup> siècle © Collection Centre Historique Minier

Ces illustrations sont disponibles sur simple demande par mail ou par téléphone.

**Contacts :** Karine Sprimont, Directrice de la communication, [ksprimont@chm-lewarde.com](mailto:ksprimont@chm-lewarde.com)  
 Caroline Delain, Adjointe en communication, [cdelain@chm-lewarde.com](mailto:cdelain@chm-lewarde.com)  
 Rémi Ménart, Chargé de communication, [rménart@chm-lewarde.com](mailto:rménart@chm-lewarde.com)  
 Tél. 03 27 95 82 82

# Prochains événements au Centre Historique Minier

## Les expositions

2 juillet – 3 septembre 2017

### *Le Mineur, ce héros*

Conçue à l'initiative de l'artiste Thomas Liera, du scénariste Didier Ocula et de l'équipe du Bois du Cazier (Belgique), cette exposition rend hommage aux mineurs du monde entier en les représentant sous les traits de super-héros, à travers une sélection de dessins d'une trentaine d'artistes ayant travaillé pour les plus grands studios d'animation (Disney, Pixar...).



Illustration de Thomas Liera

Du 18 septembre 2017 au 1<sup>er</sup> avril 2018

### *Voyage en 1900, des mondes souterrains à la lumière*

Le Centre Historique Minier invite le public à un véritable voyage dans le temps en l'an 1900, dans les souterrains du Palais du Trocadéro. Cette année-là, l'Exposition universelle présente aux visiteurs une reconstitution grandeur nature de galerie de mine. Véritable ensemble architectural et technologique, l'Exposition universelle de 1900 marque par ailleurs un tournant important dans l'histoire de l'électricité.

Avec cette nouvelle exposition, le Centre Historique Minier plonge petits et grands dans une ambiance particulière où documents d'archives, objets, ambiances sonores et projections numériques leur permettent de comprendre le rôle joué par ces expositions universelles sur notre société.



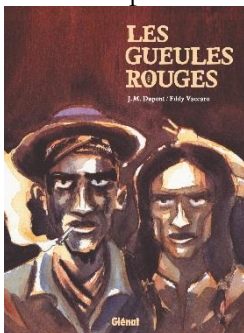
## Les événements culturels tous publics

### ➤ Bassin minier fête le patrimoine mondial - dimanche 2 juillet 2017

À l'occasion du cinquième anniversaire de l'inscription du bassin minier sur la Liste du patrimoine mondial de l'Unesco, et dans la lignée des concours de fanfares et d'harmonies organisés par les compagnies minières, le Centre Historique Minier vous invite à assister à une battle d'harmonies, au cours de laquelle chacune d'elles jouera deux morceaux. L'harmonie lauréate sera désignée par le vote d'un jury professionnel et d'un applaudimètre : venez nombreux pour défendre votre formation préférée !



© E. Watteau-CHM



Par ailleurs, à l'occasion de cette journée festive, les visiteurs pourront découvrir la nouvelle exposition temporaire *Le Mineur, ce héros* grâce à une visite commentée par le dessinateur Thomas Liera. En parallèle de l'exposition, pour rester dans l'univers du dessin, une présentation de la bande dessinée *Les gueules rouges*, aux éditions Glénat, sera effectuée par le scénariste Jean-Michel Dupont. Cette bande dessinée retrace l'arrivée du cirque de Buffalo Bill à Valenciennes et illustre la vie quotidienne des mineurs au début du XXe siècle, sur fond de remous politiques provoqués par les syndicats anarchistes et l'imminence de la loi sur la laïcité. Enfin, les visiteurs accéderont gratuitement à l'ensemble des salles

d'exposition du musée.

Visite commentée de l'exposition *Le Mineur, ce héros* à 11h. Accès libre et gratuit à ces manifestations ainsi qu'au musée. Visite guidée des galeries à tarif réduit. Battle d'harmonies à 14h30.



## **Journées européennes du patrimoine - dimanche 17 septembre 2017**

Pour cette nouvelle édition des Journées européennes du patrimoine, le Centre Historique Minier ouvre gratuitement ses portes au public. L'occasion pour tous de redécouvrir le musée et ses expositions mais également de participer aux animations sur le thème de l'architecture et de la fosse Delloye et de découvrir les espaces qui ont bénéficié de travaux de restauration. Les visites guidées des galeries sont proposées à tarif réduit.

*Accès gratuit au musée et aux animations. Visite guidée des galeries à tarif réduit.*

### ➤ **Fête de Sainte-Barbe - dimanche 3 décembre 2017**

Si, dans le Nord-Pas de Calais, l'exploitation du charbon s'est arrêtée en 1990, certaines traditions directement liées au monde de la mine se sont pourtant maintenues. Ainsi, la fête de Sainte Barbe, le 4 décembre, a toujours constitué un des temps forts de l'année dans le bassin minier et au Centre Historique Minier.

*Programme détaillé à découvrir dès le mois de septembre.*

## **Les événements culturels « familles »**

### ➤ **Explora'mine : la visite pour les familles**

Les dimanches, vacances scolaires et jours fériés, participez à **Explora'mine, la nouvelle visite guidée des galeries du fond destinée aux familles !**

À travers l'histoire d'une famille de mineurs du Nord-Pas de Calais, adultes et enfants se glisseront tour à tour dans la peau de ces personnages pour comprendre les conditions de travail des mineurs de fond.

Au fil de la visite, outils de mineur, images d'archives et accessoires permettront aux participants de vivre une véritable immersion dans l'univers de la mine, à la découverte des différentes techniques d'exploitation de 1900 à 1950.



**Une visite interactive dont chaque membre de la famille est acteur pour partager un moment enrichissant et ludique.**

*Tous les jours pendant les vacances scolaires (toutes zones, à partir du dimanche 23 octobre 2016), tous les dimanches et jours fériés. À 14h30 (durée : 1h), à partir de 5 ans. Sur réservation au 03 27 95 82 96.*

*En dehors de cet horaire, le Centre Historique Minier vous propose une visite classique des galeries du fond, sans réservation.*

### ➤ **Fête de la Science - du 9 au 15 octobre 2017**

À l'occasion de la Fête de la Science, le Centre Historique Minier invite petits et grands à tester leurs connaissances sur le climat et les nouvelles énergies. Si la semaine est réservée au public scolaire, le week-end sera consacré aux familles. Expériences scientifiques, jeux et échanges en famille promettent à tous de beaux moments de partage et de divertissement. Une chose est sûre, les énergies renouvelables n'auront plus aucun secret pour vous !

*Animations gratuites.*

### ➤ **Un dimanche au musée *Légendes à la mine* - dimanche 12 novembre 2017**

Pour prolonger l'ambiance d'Halloween, venez en famille découvrir les galeries de la mine et les nombreuses légendes qui y sont associées...

*À 11h et 15h (durée 1h). Tarifs : 12,50€ / adulte, 6,70€ / enfant (de 5 à 18 ans) et gratuit pour les moins de 5 ans. Forfait famille : 33€ (2 adultes + 2 enfants). Sur réservation au 03 27 95 82 96.*

### **Et aussi : les ateliers du galibot pendant les vacances scolaires**

Les mercredis après-midi des vacances scolaires, le Centre Historique Minier accueille les enfants de 6 à 11 ans pour des créations techniques ou artistiques en lien avec la mine les 12 juillet et 23 et 30 août (vacances d'été), 25 octobre (vacances de Toussaint) et le 27 décembre (vacances de Noël).