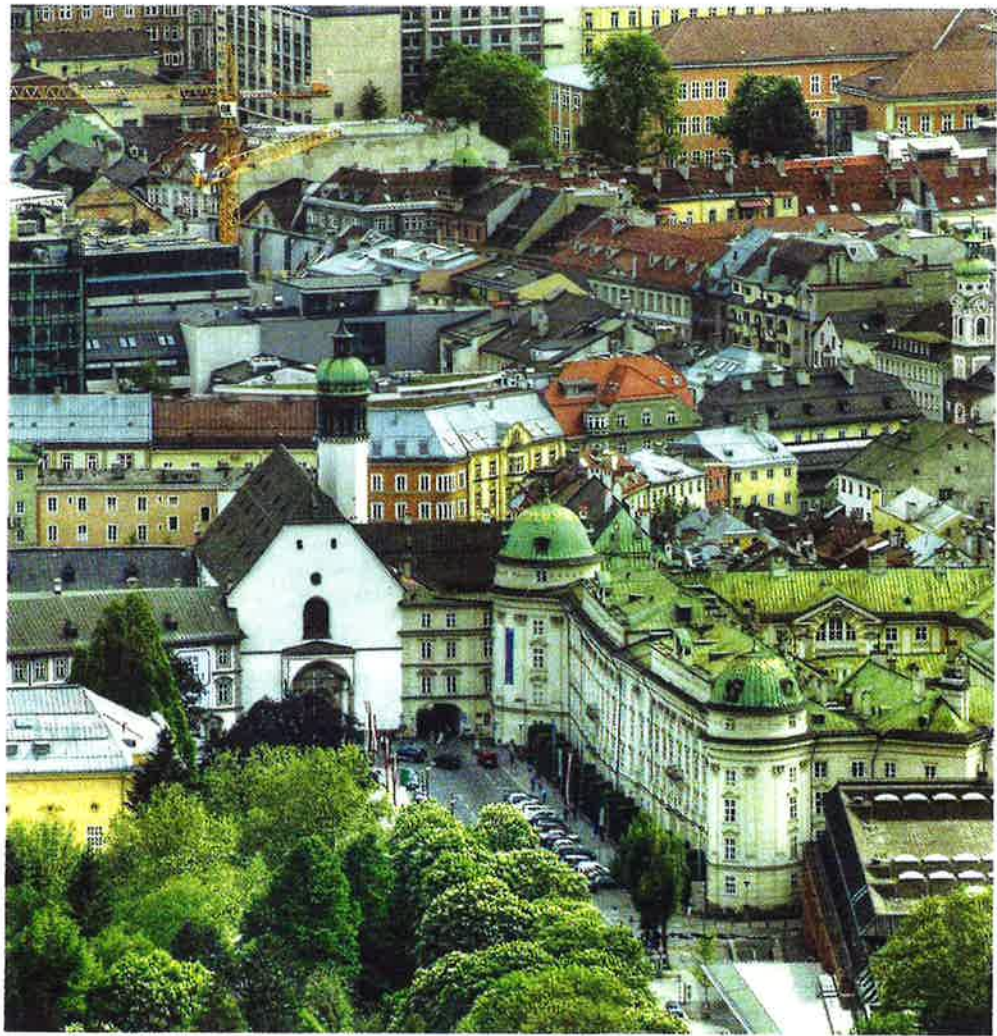


## Un coup d'œil géographique

L'Autriche s'étend sur 83 855 km<sup>2</sup>. Elle se compose de paysages très contrastés avec à l'ouest les Alpes (vers l'Italie et la Suisse) et à l'est vers un climat continental aux confins de la Hongrie et de la Slovaquie.

Et **LE TYROL** se situe au cœur des Alpes autrichiennes.

Un beau pays avec une succession de vallées et de hauts sommets aux flancs couverts de forêts et à leurs pieds des lacs de montagnes bordés de ravissants villages aux balcons fleuris tout en bois, et aux traditions bien ancrées. Difficile de choisir un lieu particulier, mais il est certain qu'en cours de route, il aura toujours des haltes agréables pourvues de campings



## Innsbruck la capitale tyrolienne

Elle vous enveloppe tout de suite de son atmosphère particulière dans son décor de théâtre aux couleurs rouges et vertes. Blottie dans la **vallée de l'Inn**, elle est entourée de hauts sommets qui semblent la protéger. Elle est bien connue des Français car c'est une ville olympique depuis longtemps. Elle continue à recevoir des Jeux d'Hiver. C'est dire la variété et la quantité de domaines skiables avec 90 remontées mécaniques et 300 km de pistes avec des navettes gratuites. En hiver on est sûr d'avoir de la neige et en été d'avoir chaud grâce à son climat continental. De ce fait c'est vraiment la **capitale des Alpes**. Sa vallée l'Inntal donne au nord sur le Massif de Karwendel et de la Grande Nordkette et au sud sur les Alpes de Tux. D'où cet extraordinaire pano-

rama. Innsbruck est aussi une ville universitaire avec une jeunesse qui lui apporte des événements culturels et attractions festives toute l'année.

### ➤ Que voir ?

**Le Petit Toit d'Or** (*Goldnes Dach*), la majestueuse rue Maria-Theresien Strasse, le Palais Impérial et de beaux musées. En se promenant dans la ville on est frappé par l'harmonie entre les bâtiments historiques avec son vieux quartier médiéval et l'architecture moderne. Ce qui surprend le plus c'est qu'au centre ville, on peut prendre le téléphérique de la Nordkette et se retrouver en quelques minutes à plus de 2250m d'altitude. On y trouve des terrasses pour prendre un chocolat ou une bière et le Musée Tirol Panorama offrant une sublime vue circulaire sur Innsbruck

et la vallée Inntal et le Musée des Chasseurs impériaux qui abrite la plus grande œuvre d'art du Tyrol. Une fresque qui raconte le combat du 13 août 1809 pour la libération du Tyrol sur 1 000m<sup>2</sup> avec vue à 360°. Dans Innsbruck même il y a aussi le Musée d'art populaire Tyrolien qui est un des plus beaux d'Europe avec des objets domestiques d'époque, de la ferronnerie des masques, des costumes dans un magnifique couvent du XII<sup>e</sup> (ouvert en 1929) (*Universitätstrasse 2*). Aller voir aussi ce curieux Toit d'Or, en fait une loge royale donnant sur la Grande Place. Quant au Palais Impérial, il doit son apparence somptueuse à Marie-Thérèse et ses appartements et salles de bal et de cérémonie aux princes et archiducs de l'Empire autrichien.



Innsbruck © Mivhaei Moessmer



## Des sommets et des lacs

Avec 1 000 sources d'eau cristallines, on comprend le nombre de lacs tyroliens bordés de forêts et de jolies maisons. Le Lac Natterer See en est un exemple à seulement 7 km d'Innsbruck. C'est le paysage alpin typique. Il y a d'ailleurs un camping Natters du même nom, entouré de forêts et de champs. Selon la saison on peut se promener sur de nombreux chemins de randonnée ou de ski de fond ou de raquettes. La Maison du lac bâtie en bois d'épicéa est un bel ouvrage tyrolien.

Ailleurs dans les Alpes de Kitzbuehel on trouve le Lac d'Attersee de 47 km<sup>2</sup> qui attire de nombreux vacanciers et les amoureux des Arts car il y a une agréable promenade dédiée à Gustave Klimt qui y séjourna de 1900 à 1916. Autre lac, le Wildseeloderhaus très fréquenté, en été. On peut aussi aller dans la vallée de Lesachtal pour y admirer de jolies fermes. Et aussi, dans la vallée de l'Inntal car là il y a la fameuse route la Route du Schnaps bordée par 41 distilleries qui ont transformé la fameuse quetsche de Stanz en breuvage alcoolisé. Restez sage en la goûtant. A propos quand on vous salue, répondez non pas par un classique « Guten



Tag » mais par « Griass Di » ce sera sympa. La cuisine autrichienne est un mélange de traditions de l'ancien Empire austro-hongrois et d'influences balkaniques. On mange avec plaisir leurs gâteaux aux pommes.

• Maguy Roire

## AU TYROL

Il y a une grande densité de campings 500 environ bien équipés en montagne ou en vallée.



• A deux pas des domaines skiabiles, le camping SÖLDEN à 1400 m d'altitude au cœur de la vallée d'Ötztal, proche des télécabines qui montent à 3 000m. [info@camping-soelden.com](mailto:info@camping-soelden.com) (en anglais). Et dans la vallée de Zillertal le camping Aufendel à Aschau im Zillertal au bord d'un lac de baignade en été. [info@camping-zillertal.at](mailto:info@camping-zillertal.at) (en anglais).

### ➤ En sortant de la ville

On peut aussi admirer la Kristallwelten de Swarovski à Wattens avec une exposition onirique dans laquelle on découvre la magie du cristal. Une mise en scène variée qui étonne le visiteur Au sud d'Innsbruck pas très loin se trouve le château Ambras qui fut le témoin d'une histoire d'amour. Avec ce mariage secret chez les Habsbourg. L'archiduc Ferdinand s'est enfuit pour cacher dans ce château son épouse Philippine Welser, épouse morganatique... La cour officielle lui étant interdite. Le château devint bien pratique aussi pour y installer ses multiples collections d'art (450 au total) dans des salons aux plafonds ornés de caissons raffinés et des tableaux de Titien, Van Dick et Diego Velasquez.



### ▶ INFOS :

[office.innsbruck.info](http://office.innsbruck.info)  
et ou, [fr.tyrol.com](http://fr.tyrol.com)  
Depuis le 1<sup>er</sup> janvier 1997, comme en Suisse, la vignette est obligatoire pour circuler. Elle se vend dans les stations d'autoroutes proches des frontières et dans les filiales de l'association ACS. Et, du 1<sup>er</sup> novembre au 15 avril il faut avoir 4 pneus neige, 2 chaînes à neige sur roues motrices (location des chaînes dans les stations services).